

Учено мнение:
выборного органа первичной
профсоюзной организации
общеобразовательного учреждения (протокол
от «16» ноября 2021 г. № 4

И Р
УТВЕРЖДАЮ
директор МОУ СШ № 91
Горшкова Т.В. Горшкова
Введено в действие
приказ № 258 от «16» ноября 2021г.

Председатель
первичной профсоюзной организации

МОУ СШ № 91
Краснооктябрьского
района
Волгограда
К.В.Петкевич

Положение

об управлении профессиональными рисками в муниципальном образовательном
учреждении «Средняя школа № 91 Краснооктябрьского района Волгограда»

I. Общие положения

1.1. Настоящее Положение об управлении профессиональными рисками в МОУ СШ № 91 (далее – Положение) разработано в соответствии с требованиями ст. ст. 209, 212 ТК РФ, приказа Министерства труда и социальной защиты РФ от 19.08.2016г. № 438н, приказа Федеральной службы по труду и занятости (Роструд) от 21.03.2019г. № 77 и устанавливает единый порядок идентификации опасностей причинения вреда здоровью и жизни работников в процессе трудовой деятельности, оценки уровней рисков, их учета и анализа, а так же единые требования к содержанию и оформлению документации по управлению профессиональными рисками.

1.2. Настоящее Положение содержит описание процедуры управления профессиональными рисками как одной из основных элементов системы управления охраной труда в МОУ СШ № 91.

1.3. Целью Положения является выявление существующих опасностей, уровня существующих рисков и разработка мероприятий по снижению рисков до допустимых величин и постоянного мониторинга над существующими опасностями.

1.4. Процесс управления профессиональными рисками включает следующие основные этапы:

- идентификация опасностей, перечень (реестр) опасностей;
- оценка уровней профессиональных рисков;
- разработка и реализация мероприятий по исключению, снижению или контролю профессиональных рисков;
- оценка остаточных уровней рисков.

1.5. Блок-схема управления профессиональными рисками представлена в Приложении №1.

1.6. Критерии результативности процесса управления профессиональными рисками:

- полнота идентификации опасностей на рабочих местах, в целом по учреждению;
- качество определения уровней профессиональных рисков;
- достоверность заключения о допустимости рисков.

1.7. Эффективность управления профессиональными рисками оценивается комиссией ежегодно по результатам работы за предыдущий год.

II. Общие требования к организации работы по идентификации опасностей и оценке уровней профессиональных рисков.

2.1. Для организации работы по идентификации опасностей и оценке уровней профессиональных рисков приказом директора школы создается комиссия (далее – Комиссия) в составе не менее 3-х человек и утверждается график проведения работ на календарный год (Приложение 7).

2.2. На Комиссию возлагается ответственность за:

2.2.1. Определение перечня рабочих мест (профессий, должностей), подлежащих идентификации опасностей и оценки уровней профессиональных рисков.

2.2.2. Идентификацию и составление перечня (реестра) опасностей на рабочих местах.

2.2.3. Оценку уровней профессиональных рисков по выявленным опасностям.

2.2.4. Разработку корректирующих мероприятий в целях исключения, снижения или контроля профессиональных рисков.

2.2.5. Составление индивидуальных карт профессиональных рисков, ознакомление с ними работников.

2.2.6. Составление отчета по оценке профессиональных рисков.

2.3. В графике проведения работ предусматривается перечень рабочих мест и сроки.

2.4. Идентификация опасностей и оценка уровней рисков осуществляется на следующих элементах производства:

а) территория, здания и сооружения, производственные объекты, оборудование и инженерные коммуникации, транспортные пути;

б) рабочие места и рабочие зоны;

в) сырье, материалы, используемые вещества, промежуточные продукты, их агрегаты, иная исходная, промежуточная и окончательная (товарная) продукция;

г) технологические процессы и рабочие операции;

д) организация производственных процессов и трудового распорядка;

е) человеческий фактор (способность человека делать непреднамеренные ошибки (из-за отсутствия компетентности или усталости), а также сознательно и преднамеренно не соблюдать либо грубо нарушать установленный регламент работы).

2.5. Эффективность идентификации опасностей и оценки уровней профессиональных рисков оценивается Комиссией один раз в год по результатам реализации мероприятий, направленных на снижение уровней профессиональных рисков. Итоги рассматриваются на профсоюзном собрании или общем собрании работников учреждения.

2.6. Плановая идентификация опасностей и оценки уровней профессиональных рисков осуществляется один раз в пять лет.

2.7. Внеплановая идентификация опасностей и оценки уровней профессиональных рисков осуществляется на основании приказа директора школы в следующих случаях:

- модернизации, реконструкции, замены оборудования рабочего места;

- изменения в производственных процессах при планировании любых специальных работ;

- введения новых нормативных правовых актов по охране труда;

- изменения законодательных и других требований, касающихся идентифицированных опасностей и рисков и (или) соответствующих мер управления;

- изменения условий труда и (или) порядка выполнения работы.

III. Идентификация опасностей

3.1. При подготовке к проведению идентификации опасностей и оценки профессиональных рисков, а также при разработке мероприятий по управлению «существенными» рисками комиссия изучает необходимые документы:

3.1.1. Результаты специальной оценки условий труда;

3.1.2. Записи обо всех видах контроля состояния охраны труда для выявления наиболее часто повторяющихся нарушений требований охраны труда: (акты проверок, предписания и т.д.);

3.1.3. Результаты обследований и проверок состояния охраны труда государственной инспекцией труда и другими органами государственного надзора и контроля, службой охраны труда и т.п. (для выявления наиболее характерных нарушений требований законодательства в области охраны труда);

3.1.4. Ведение реестра химических веществ, используемых на производстве;

3.1.5. Результаты расследований имевших место несчастных случаев, профессиональных заболеваний, аварий и инцидентов (для определения полноты разработанных и внедренных мероприятий по недопущению повторения несчастных случаев, профессиональных заболеваний, аварий и инцидентов по аналогичным причинам);

3.1.6. Перечень работ с повышенной опасностью и наряды - допуски на производство работ повышенной опасности (для оценки полноты разработки мероприятий, обеспечивающих безопасное производство работ);

3.1.7. Документы по обучению, проведению инструктажа и проверке знаний работников (для контроля своевременности обучения, инструктажа и проверки знаний, определения подготовленности, компетентности и осведомленности работников);

3.1.8. Инструкции по охране труда (для определения качества разработки инструкций и полноты изложения требований по охране труда).

3.2 Идентификация опасностей проводится методом чек-листа на каждом постоянном рабочем месте и для каждой профессии, имеющей непостоянное рабочее место.

3.3. По результатам проведенной работы по идентификации опасностей Комиссия составляет перечень (реестр) опасностей (Приложение 2).

3.4. В ходе идентификации рассматриваются только те опасности, которые могут реально привести к получению увечья, повреждение здоровья или к летальному исходу.

3.5. При идентификации опасностей рассматриваются:

- а) опасности производственной среды;
- б) опасности производственного процесса;
- в) опасности трудового процесса.

3.6. При проведении идентификации опасностей и оценки профессиональных рисков учитываются границы, определяемые таким образом, чтобы рабочее место и прилегающее пространство можно было наблюдать с одной точки. Кроме того, Комиссия определяет примыкающие к рабочему месту маршруты движения и выявляет наличие возможности для спасения работника и оказания ему первой помощи в случае необходимости.

IV. Оценка величины риска. Метод Файна – Кинни.

4.1. Для оценки уровней профессиональных рисков Комиссия применяет метод Файна – Кинни. В соответствии с данным методом расчет рисков осуществляется в баллах для каждой выявленной опасности, как произведение трех составляющих: **вероятности наступления события, подверженности воздействию и последствия** (таблица №1):

$$\text{ИПР} = \text{Вр} \times \text{Пд} \times \text{Пс},$$

где ИПР – индекс профессионального риска в баллах;

Вр – вероятность наступления события в баллах;

Пд – подверженность воздействию (продолжительность, периодичность) в баллах;

Пс – последствия наступления события в баллах.

Таблица №1 Определение степени риска по методу Файна – Кинни (на всех стадиях работ)

Вероятность (Вр)	Баллы	Подверженность (пд)	Баллы	Последствия (Пс)	Баллы
Ожидаемо, это случится	10	Постоянно (чаще 1 раза в день или > 50% времени смены)	10	Катастрофы, много жертв	100
Очень вероятно	6	Регулярно (ежедневно)	6	Разрушения, есть жертвы	40
Нехарактерно, но возможно	3	От случая к случаю (еженедельно - до 6 раз в неделю)	3	Очень тяжелые, один смертельный случай	15
Маловероятно	1	Иногда (ежемесячно – до 3 раз в месяц)	2	Потеря трудоспособности, инвалидность, профзаболевания	7
Вряд ли возможно	0,5	Редко (ежегодно – до 11 раз в год)	1	Случай временной нетрудоспособности	3
Почти невозможно	0,2	Очень редко (до 1 раза в год)	0,5	Легкая травма, достаточно оказания первой помощи	1
Фактически невозможно	0,1				

4.2. Для оценки уровней профессиональных рисков Комиссия руководствуется Классификатором нарушений требований ТК РФ и иных нормативно-правовых актов, создающих риск причинения вреда работнику по "Перечень типовых нарушений обязательных требований с их классификацией (дифференциацией) по степени риска причинения вреда вследствие нарушений обязательных требований и тяжести последствий таких нарушений" (Таблица 2 «Риски причинения вреда,

связанные с несоблюдением норм и требований охраны труда, опубликовано Рострудом от 07 декабря 2017г.)

№ п/п	Нарушение требований трудового законодательства	Статья Трудового кодекса, содержащая требование	Категория нарушения в зависимости от негативных последствий для работника, в баллах <*1>	Категория нарушения в организации
1.	Допуск работника к исполнению им трудовых обязанностей без прохождения в установленном порядке обучения и проверки знаний требований охраны труда	ст. ст. 212, 225	Высокий риск (10 баллов)	Нарушения отсутствуют 0 баллов
2.	Допуск работника к исполнению им трудовых обязанностей без прохождения обязательных предварительных (при поступлении на работу) и периодических (в течение трудовой деятельности) медицинских осмотров, обязательных медицинских осмотров в начале рабочего дня (смены)	ст. ст. 69, 212, 213, 219, 266	Высокий риск (10 баллов)	Нарушения отсутствуют 0 баллов
3.	Необеспечение работников средствами индивидуальной защиты, отнесенных техническим регламентом Таможенного союза "О безопасности средств индивидуальной защиты" ко 2 классу в зависимости от степени риска причинения вреда работнику	ст. ст. 212, 221	Высокий риск (10 баллов)	Нарушения отсутствуют 0 баллов
4.	Необеспечение работников средствами индивидуальной защиты, не отнесенных техническим регламентом Таможенного союза "О безопасности средств индивидуальной защиты" ко 2 классу в зависимости от степени риска причинения вреда работнику	ст. ст. 212, 221	Высокий риск (10 баллов)	Нарушения отсутствуют 0 баллов
5.	Необеспечение требований охраны труда при организации проведения работ (производственных процессов) <*3>	ст. ст. 211, 212	Высокий риск (10 баллов)	Нарушения отсутствуют 0 баллов
6.	Допуск работника к исполнению	ст. 212	Высокий риск	Нарушения

	им трудовых обязанностей при наличии медицинских противопоказаний		(10 баллов)	отсутствуют 0 баллов
7.	Несоблюдение установленных требований к организации труда инвалидов	ст. 224	Высокий риск (8 баллов)	Нарушения отсутствуют 0 баллов
8.	Непроведение идентификации всех имеющихся потенциально вредных и (или) опасных производственных факторов на рабочих местах	ФЗ N 426-ФЗ от 28.12.2016	Высокий риск (8 баллов)	<u>8 баллов</u>
9.	Непроведение исследований (испытаний) и измерений всех имеющихся вредных и (или) опасных производственных факторов	ФЗ N 426-ФЗ от 28.12.2016	Высокий риск (8 баллов)	Нарушения отсутствуют 0 баллов
10.	Нарушение установленных требований отнесения условий труда на рабочем месте по степени вредности и (или) опасности к классу (подклассу) условий труда	ФЗ N 426-ФЗ от 28.12.2016	Высокий риск (8 баллов)	Нарушения отсутствуют 0 баллов
11.	Соккрытие страхователем наступления страхового случая при обязательном социальном страховании от несчастных случаев на производстве и профессиональных заболеваний	ст. 227	Средний риск (6 баллов)	Нарушения отсутствуют 0 баллов
12.	Отсутствие службы охраны труда или должности специалиста по охране труда при численности работников более 50 человек	ст. 217	Средний риск (6 баллов)	Нарушения отсутствуют 0 баллов
13.	Нарушение (несоблюдение) установленного порядка организации обязательных предварительных и (или) периодических медицинских осмотров	ст. 212	Средний риск (6 баллов)	Нарушения отсутствуют 0 баллов
14.	Нарушение установленного порядка выдачи и учета выдаваемых СИЗ	ст. 212	Средний риск (6 баллов)	Нарушения отсутствуют 0 баллов
15.	Нарушение установленного порядка обеспечения работников смывающими и (или) обезвреживающими средствами, в том числе необеспечение работников смывающими и (или) обезвреживающими средствами	ст. 212	Средний риск (6 баллов)	Нарушения отсутствуют 0 баллов
16.	Невыполнение работодателем требований охраны труда по санитарно-бытовому	ст. ст. 212, 223	Средний риск (6 баллов)	Нарушения отсутствуют 0 баллов

	обслуживанию и медицинскому обеспечению работников <*2>			
17.	Допуск работника к исполнению им трудовых обязанностей без прохождения обязательных психиатрических освидетельствований <*4>	ст. ст. 69, 212, 213, 219, 266	Средний риск (5 баллов)	Нарушения отсутствуют 0 баллов
18.	Не проведение специальной оценки условий труда, в том числе внеплановой специальной оценки условий труда, в случаях, предусмотренных статьей 17 ФЗ N 426-ФЗ от 28.12.2013	ст. 212	Средний риск (5 баллов)	Нарушения отсутствуют 0 баллов
19.	Нарушение установленной периодичности проведения специальной оценки условий труда	ст. 212	Средний риск (4 балла)	Нарушения отсутствуют 0 баллов
20.	Не ознакомление работников с результатами специальной оценки условий труда	ст. 212	Средний риск (4 балла)	Нарушения отсутствуют 0 баллов
21.	Проведение специальной оценки условий труда комиссией ненадлежащего состава	ст. 212	Средний риск (4 балла)	Нарушения отсутствуют 0 баллов
22.	Необеспечение работников, занятых на работах с вредными условиями труда, молоком или другими равноценными пищевыми продуктами или непредоставление компенсационной выплаты в размере, эквивалентном стоимости молока или других равноценных	ст. 222	Низкий риск (1 балл)	Нарушения отсутствуют 0 баллов
23.	Нарушение установленного порядка расследования и учета несчастных случаев на производстве	ст. 227	Средний риск (4 балла)	Нарушения отсутствуют 0 баллов
24.	Отсутствие, ненадлежащее состояние документации по охране труда (журналов регистрации инструктажей, инструкций по охране труда, программ обучения, протоколов проверки знаний по охране труда, приказов и т.д.)	ст. 212	Средний риск (6 баллов)	Нарушения отсутствуют 0 баллов
25.	Нарушение порядка передачи сведений о результатах проведения специальной оценки условий труда в государственную инспекцию труда и (или) в государственную информационную систему учета результатов проведения	ФЗ N 426-ФЗ от 28.12.2016	Низкий риск (1 балл)	Нарушения отсутствуют 0 баллов

	специальной оценки условий труда			
26.	Наличие неполного комплекта нормативных правовых актов, содержащих требования охраны труда в соответствии со спецификой своей деятельности	ст. 212	Низкий риск (1 балл)	1 балл
27.	Отсутствие комплекта нормативных правовых актов, содержащих требования охраны труда в соответствии со спецификой своей деятельности	ст. 212	Средний риск (6 баллов)	Нарушения отсутствуют 0 баллов
28.	Нарушение установленного порядка проведения обучения и проверки знаний требований охраны труда, инструктажей по охране труда, в том числе: несоблюдение периодичности проведения обучения и проверки знаний требований охраны труда, инструктажей по охране труда; проведение обучения и проверки знаний требований охраны труда комиссией ненадлежащего состава; проведение инструктажей лицом, не прошедшим обучение и проверку знаний требований охраны труда; не проведение стажировки на рабочем месте и т.д.	ст. 76	Средний риск (6 баллов)	Нарушения отсутствуют 0 баллов

Высокий риск от 7 до 10 баллов;

Средний риск от 4 до 6 баллов

Низкий риск от 1 до 3 баллов;

Установлен **высокий риск** данного фактора на момент проведения аудита.

<*2> только для работников транспортной сферы (железнодорожный, автомобильный, водный, воздушный транспорт)

<*3> за исключением требований, установленных нормативными правовыми актами Роспотребнадзора и Ростехнадзора

<*4> этих целях работодателем по установленным нормам оборудуются санитарно-бытовые помещения, помещения для приема пищи, помещения для оказания медицинской помощи, комнаты для отдыха в рабочее время и психологической разгрузки; организуются посты для оказания первой помощи, укомплектованные аптечками для оказания первой помощи; устанавливаются аппараты (устройства) для обеспечения работников горячих цехов и участков газированной соленой водой и другое согласно требованиям нормативно-правовых актов.

4.3. Определение срочности мероприятий в зависимости от уровня риска (бальная шкала оценок параметров рисков) проводится в соответствии с Таблицей 2.

Таблица № 2

Индекс профриска (в баллах)	Уровень риска	Срочность мероприятий по профилактике
0 - 20	Небольшой	Меры не требуются

21 - 70	Возможный	Необходимо уделить внимание
71 - 200	Серьезный	Требуются меры по снижению степени риска в установленные сроки
201 - 400	Высокий	Требуются неотложные меры, усовершенствования
> 400	Очень высокий	Немедленное прекращение деятельности

4.4. Риски, отнесенные к уровню:

- «**Небольшой**», не требуют принятия мер реагирования, но подлежат плановому контролю;
- «**Возможный**», рассматриваются как допустимые при наличии плановых мер по их контролю;
- «**Серьезный**», рассматриваются как риски, требующие корректирующих мер;
- «**Высокий**», рассматриваются как недопустимые и требуют срочных мер по их корректировке;
- «**Очень высокий**», требуют прекращения работ.

4.5. Риски, отнесенные к уровням «Небольшой» и «Возможный» рассматриваются как допустимые и не требуют планирования корректирующих мер при обязательном выполнении плановых мер по их контролю.

4.6. Результаты оценки рисков на рабочем месте заносятся членами Комиссии в индивидуальную карту оценки уровней профрисков (Приложение 3). Карта подписывается всеми членами Комиссии.

4.7. По результатам оценки рисков и корректирующих мероприятий Комиссией составляется отчет о проведенной работе (Приложение 6), в котором отражаются все выявленные и оцененные риски, с ранжированием по степени убывания риска. Отчет утверждается директором школы.

V. Разработка и реализация корректирующих мероприятий по исключению, снижению или контролю уровней рисков до допустимых величин.

5.1. По результатам оценки рисков, в целях снижения их уровней, Комиссией разрабатывается план мероприятий по корректировке рисков (Приложение 5). План мероприятий утверждается директором школы.

5.2. В плане отражаются все оцененные риски вне зависимости от их уровня.

5.3. В целях корректировки рисков определяются меры управления, такие как:

- обеспечение средствами коллективной защиты (ограждения, блокировки, сигнализация и др.);
- административные меры управления (надписи о соблюдении безопасности, предупреждения, маркировка опасных зон, пешеходных дорожек, процедуры обеспечения безопасности, проверка приборов и оборудования, инструктажи и др.);
- организационные меры (замена приборов, машин, механизмов и оборудования);
- обеспечение средствами индивидуальной защиты, смывающими и обезвреживающими средствами.

5.4. В случае, если в результате проведенных мероприятий риск остается на уровне «Серьезного» и выше, Комиссией разрабатываются новые мероприятия по его снижению. После выполнения вновь запланированных мероприятий снова проводится оценка рисков в соответствии с вышеописанной процедурой.

VI. Оценка остаточного риска

6.1. Оценка остаточного риска проводится после завершения всех запланированных корректирующих мероприятий по снижению уровней рисков.

6.2. Результаты оценки остаточного риска заносятся в лист оценки остаточного риска (Приложение 4).

VII. Информирование работников о результатах оценки рисков

7.1. Работник ознакомливается с результатами оценки рисков под роспись в индивидуальной карте оценки рисков в течение 5 рабочих дней после составления и подписания карты.

7.2. При приемке на работу проводится ознакомление под роспись в индивидуальной карте оценки уровней рисков на рабочем месте.

VIII. Хранение и ликвидация документов.

8.1. Индивидуальные карты оценки и уровней профессиональных рисков хранятся в течение 5 лет с момента проведения оценки рисков и подлежат корректировке в случае изменения условий труда на рабочем месте.

8.2. После замены новой картой оценки рисков на рабочем месте действующая уничтожается комиссией по выделению документов с истекшими сроками действия.

IX. Ответственность

9.1. Ответственность за организацию работы по управлению профессиональными рисками возлагается на директора школы.

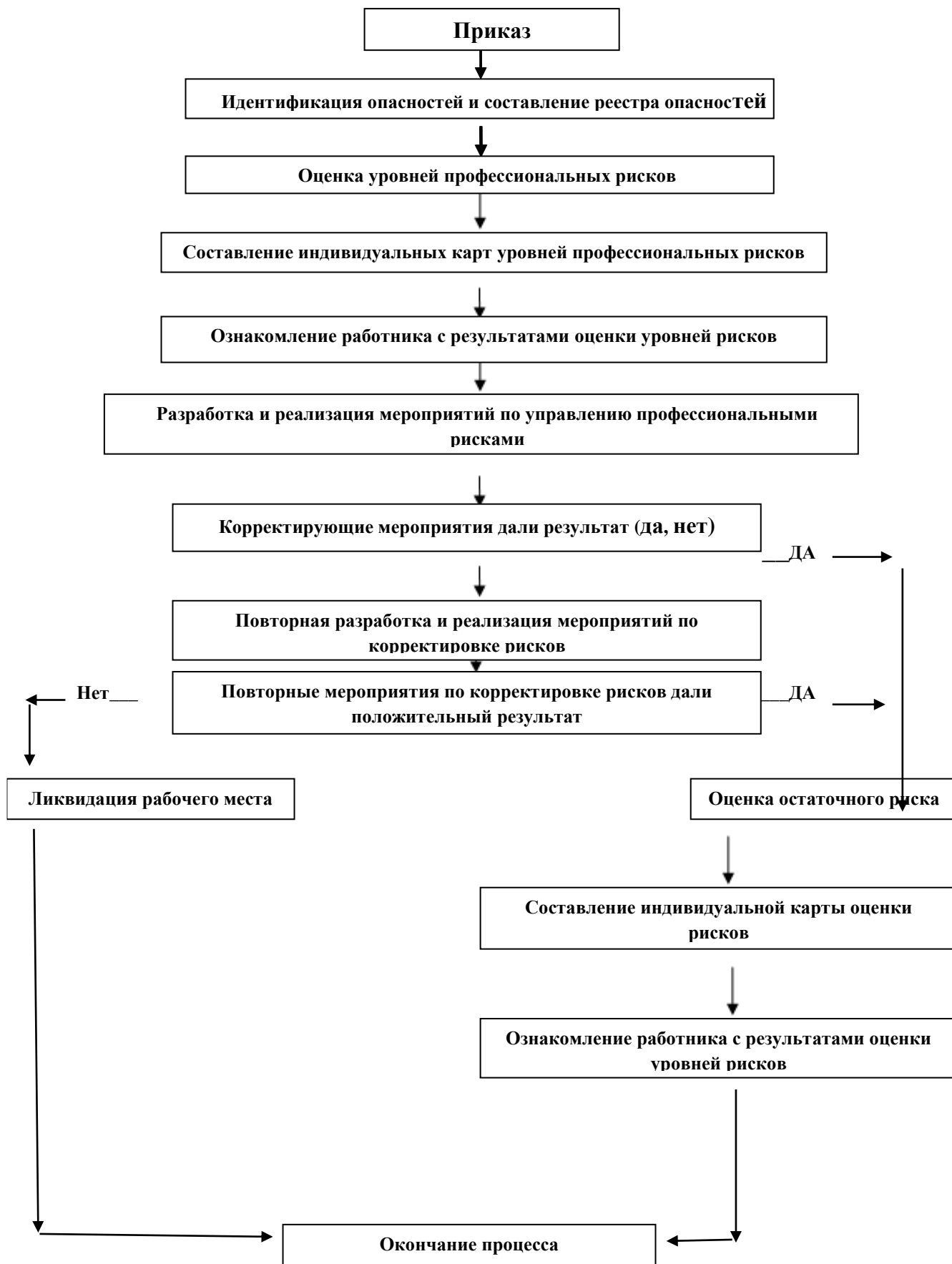
X. Заключительные положения

10.1. Настоящее Положение является локальным нормативным актом школы.

10.2. Положение принимается на неопределенный срок.

10.3. После принятия Положения в новой редакции действующая автоматически утрачивает силу.

**Блок – схема
управления профессиональными рисками**



**Идентификация опасностей,
которые могут представлять угрозу жизни и здоровью работников
МОУ СШ _____**

Код	Опасный фактор	Наличие	Предмет возникновения
01	1.Механические опасности		
0101	опасность падения из-за потери равновесия, в том числе при спотыкании или подскользывании, при передвижении по скользким поверхностям или мокрым полам	Да	Мокрые и влажные поверхности всех типов и видов, в т.ч. влажное кафельное покрытие пола
0102	опасность падения с высоты, в том числе из-за отсутствия ограждения, из-за обрыва троса, в котлован, в шахту при подъеме или спуске при нештатной ситуации, а также в подвалах и подземных коммуникациях	Да	Существует вероятность
0103	опасность падения из-за внезапного появления на пути следования большого перепада высот	Да	Все виды работ на высоте и подъемах, в т.ч. перемещение по лестничным пролетам и маршам, стремянок и лестниц
0104	опасность удара	Да	Все виды профессиональной деятельности
0105	опасность натекания на неподвижную колющую поверхность (острие)	Да	Все виды профессиональной деятельности, в том числе клининг
0106	опасность запутаться, в том числе в растянутых по полу проводах, тросах, нитях	Да	Все виды профессиональной деятельности,
0107	опасность разрезания, отрезания от воздействия острых кромок при контакте с незащищенными участками тела	Да	Все виды профессиональной деятельности, связанные с приготовлением пищи, а так же техническим обслуживанием здания
0108	опасность пореза частей тела, в том числе кромкой листа бумаги, канцелярским ножом, ножницами.	Да	Все виды профессиональной деятельности
0109	опасность от воздействия режущих инструментов (дисковые ножи, дисковые пилы)	Нет	Не установлено
0110	опасность разрыва	Нет	Не установлено
0111	опасность быть уколотым или проткнутым в результате воздействия движущихся	Да	Существует вероятность

	колющих частей механизмов, машин		
0112	опасность затягивания или попадания в ловушку	Да	Существует вероятность
0113	опасность затягивания в подвижные части машин и механизмов	Да	Все виды работ, связанные с ремонтом и эксплуатацией оборудования
0114	опасность наматывания волос, частей одежды, средств индивидуальной защиты	Да	Существует вероятность
0115	опасность воздействия жидкости под давлением при выбросе (прорыве)	Нет	Не установлено
0116	опасность воздействия газа под давлением при выбросе (прорыве)	Нет	Не установлено
0117	опасность воздействия механического упругого элемента	Да	Существует вероятность
0118	опасность травмирования от трения или абразивного воздействия при соприкосновении;	Да	Существует вероятность
0119	опасность раздавливания, в том числе из-за наезда транспортного средства, из-за попадания под движущиеся части механизмов,	Да	Существует вероятность
0120	опасность падения груза, взрыва и горения нефтепродуктов	Нет	Не установлено
0121	опасность травмирования, в том числе в результате выброса подвижной обрабатываемой детали, падающими или выбрасываемыми предметами, движущимися частями оборудования, осколками при обрушении горной породы, снегом и (или) льдом, упавшими с крыш зданий и сооружений	Да	Все виды работ, связанные с эксплуатацией оборудования, а также падение снега, сосулек, наледи в зимний период с крыш на территории предприятия и во время командировок
02	2. Электрические опасности		
0201	опасность поражения током вследствие прямого контакта с токоведущими частями из-за касания незащищенными частями тела деталей, находящихся под напряжением	Да	Все виды работ, связанные с эксплуатацией компьютерного оборудования
0202	опасность поражения током	Да	Все виды работ, связанные с

	вследствие контакта с токоведущими частями, которые находятся под напряжением из-за неисправного состояния (косвенный контакт)		эксплуатацией оборудования, поверхности из синтетических материалов, бытовое оборудование-при нарушении целостности контура заземления оборудования, незаземленные изделия
0203	опасность поражения электростатическим зарядом	Да	Все виды работ, связанные с эксплуатацией оборудования, поверхности из синтетических материалов, бытовое оборудование-при нарушении целостности контура заземления оборудования, незаземленные изделия
0204	опасность поражения током от наведенного напряжения на рабочем месте	Да	Все виды работ, эксплуатация компьютерного оборудования и бытовой техники
0205	опасность поражения вследствие возникновения электрической дуги	Да	Все виды работ, эксплуатация компьютерного оборудования и бытовой техники
0206	опасность поражения при прямом попадании молнии	Да	Существует вероятность
0207	опасность косвенного поражения молнией	Да	Существует вероятность
03	3. Термические опасности		
0301	опасность ожога при контакте незащищенных частей тела с поверхностью предметов, имеющих высокую температуру	Да	Существует вероятность
0302	опасность ожога от воздействия на незащищенные участки тела материалов, жидкостей или газов, имеющих высокую температуру	Да	Существует вероятность
0303	опасность ожога от воздействия открытого пламени	Нет	Не установлено
0304	опасность теплового удара при длительном нахождении на открытом воздухе при прямом воздействии лучей солнца на незащищенную поверхность головы	Нет	Не установлено
0305	опасность теплового удара от воздействия окружающих поверхностей оборудования, имеющих высокую температуру	Нет	Не установлено
0306	опасность теплового удара при длительном нахождении вблизи открытого пламени;	Нет	Не установлено
0307	опасность теплового удара	Нет	Не установлено

	при длительном нахождении в помещении с высокой температурой воздуха		
0308	ожог роговицы глаза	Да	Существует вероятность
0309	опасность от воздействия на незащищенные участки тела материалов, жидкостей или газов, имеющих низкую температуру	Нет	Не установлено
04	4. Опасности, связанные с воздействием экологии, микроклимата и климатические опасности:		
0401	опасность воздействия пониженных температур воздуха	Да	Существует вероятность
0402	опасность воздействия повышенных температур воздуха	Да	Существует вероятность
0403	опасность воздействия влажности;	Да	Существует вероятность
0404	опасность воздействия скорости движения воздуха;	Да	Существует вероятность
05	5. Опасности, связанные с воздействием тяжести и напряженности трудового процесса:		
0501	опасность, связанная с перемещением груза вручную	Да	Существует вероятность
0502	опасность от подъема тяжестей, превышающих допустимый вес	Нет	Не установлено
0503	опасность, связанная с наклонами корпуса	Да	Существует вероятность
0504	опасность, связанная с рабочей позой	Да	Все виды профессиональной деятельности
0506	опасность вредных для здоровья поз, связанных с чрезмерным напряжением тела	Да	Существует вероятность
0507	опасность физических перегрузок от периодического поднятия тяжелых узлов и деталей машин	Нет	Не установлено
0508	опасность психических нагрузок, стрессов	Да	Все виды профессиональной деятельности
0509	опасность перенапряжения зрительного анализатора	Да	Все виды профессиональной деятельности
06	6. Опасности, связанные с воздействием световой среды:		
0601	опасность недостаточной освещенности в рабочей зоне	Да	Все виды профессиональной деятельности
0602	опасность повышенной яркости света	Да	Все виды профессиональной деятельности
0603	опасность пониженной контрастности	Да	Все виды профессиональной деятельности

07	7. Опасности, связанные с воздействием животных:		
0701	опасность укуса	Да	Существует вероятность
0702	опасность разрыва	Да	Существует вероятность
0703	опасность раздавливания	Да	Существует вероятность
0704	опасность заражения	Да	Существует вероятность
0705	опасность воздействия выделений	Да	Существует вероятность
08	8. Опасности, связанные с воздействием насекомых:		
0801	опасность укуса	Да	Существует вероятность
0802	опасность попадания в организм	Да	Существует вероятность
0803	опасность инвазий гельминтов	Да	Существует вероятность
09	9. Опасности, связанные с воздействием растений:		
0901	опасность воздействия пыльцы, фитонцидов и других веществ, выделяемых растениями	Да	Существует вероятность
0902	опасность ожога выделяемыми растениями веществами	Да	Существует вероятность
0903	опасность пореза растениями	Да	Существует вероятность
10	10. Опасности, связанные с организационными недостатками:		
1001	опасность, связанная с отсутствием на рабочем месте инструкций, содержащих порядок безопасного выполнения работ, и информации об имеющихся опасностях, связанных с выполнением рабочих операций	Да	Все виды профессиональной деятельности - Человеческий фактор
1002	мед осмотры и психологические освидетельствования	Да	Все виды профессиональной деятельности - Человеческий фактор
1003	опасность, связанная с отсутствием описанных мероприятий (содержания действий) при возникновении неисправностей (опасных ситуаций) при обслуживании устройств, оборудования, приборов или при использовании биологически опасных веществ	Да	Все виды профессиональной деятельности - Человеческий фактор
1004	опасность, связанная с отсутствием на рабочем месте перечня возможных аварий	Да	Все виды профессиональной деятельности - Человеческий фактор, в том числе и в будущем с применением nano технологий
1005	опасность, связанная с отсутствием на рабочем месте аптечки первой помощи, инструкции по оказанию первой помощи пострадавшему на производстве и средств связи	Да	Все виды профессиональной деятельности - Человеческий фактор

1006	опасность, связанная с отсутствием информации (схемы, знаков, разметки) о направлении эвакуации в случае возникновения аварии	Да	Все виды профессиональной деятельности Человеческий фактор
1007	опасность, связанная с допуском работников, не прошедших подготовку по охране труда	Да	Все виды профессиональной деятельности - Человеческий фактор
11	11. Опасности пожара и ЧС:		
1101	опасность от вдыхания дыма, паров вредных газов и пыли при пожаре	Да	Существует вероятность отказов и ЧС (* - Обязателен постоянный контроль за состоянием систем и средств пожарной безопасности со стороны работодателя. Визуальный осмотр систем экспертом отклонений не выявил)
1102	опасность воспламенения	Да	Существует вероятность отказов и ЧС (* - Обязателен постоянный контроль за состоянием систем и средств пожарной безопасности со стороны работодателя. Визуальный осмотр систем экспертом отклонений не выявил)
1103	опасность воздействия открытого пламени	Да	Существует вероятность отказов и ЧС (* - Обязателен постоянный контроль за состоянием систем и средств пожарной безопасности со стороны работодателя. Визуальный осмотр систем экспертом отклонений не выявил)
1104	опасность воздействия повышенной температуры окружающей среды	Да	Существует вероятность отказов и ЧС (* - Обязателен постоянный контроль за состоянием систем и средств пожарной безопасности со стороны работодателя. Визуальный осмотр систем экспертом отклонений не выявил)
1105	опасность воздействия пониженной концентрации кислорода в воздухе	Да	Существует вероятность отказов и ЧС (* - Обязателен постоянный контроль за состоянием систем и средств пожарной безопасности со стороны работодателя. Визуальный осмотр систем экспертом отклонений не выявил)
1106	опасность воздействия огнетушащих веществ;	Да	Существует вероятность отказов и ЧС (* - Обязателен постоянный контроль за состоянием систем и средств пожарной безопасности со стороны работодателя.

			Визуальный осмотр систем экспертом отклонений не выявил)
1107	опасность воздействия осколков частей разрушившихся зданий, сооружений, строений;	Да	Существует вероятность отказов и ЧС (* - Обязателен постоянный контроль за состоянием систем и средств пожарной безопасности со стороны работодателя. Визуальный осмотр систем экспертом отклонений не выявил)
12	12. Опасности обрушения:		
1201	опасность обрушения конструкций	Да	Существует вероятность
1202	опасность обрушения наземных конструкций	Да	Существует вероятность
13	13. Опасности транспорта:		
1301	опасность наезда на человека	Да	Существует вероятность
1302	опасность падения с транспортного средства	Да	Существует вероятность
1303	опасность раздавливания человека, находящегося между двумя сближающимися транспортными средствами	Да	Существует вероятность
1304	опасность опрокидывания транспортного средства при нарушении способов установки и строповки грузов	Нет	Не установлено
1305	опасность от груза, перемещающегося во время движения транспортного средства, из-за несоблюдения правил его укладки и крепления	Нет	Не установлено
1306	опасность травмирования в результате дорожно-транспортного происшествия	Да	Существует вероятность
13	опасность опрокидывания транспортного средства при проведении работ	Нет	Не установлено
14	14. Опасности насилия:		
1401	опасность насилия от работников	Да	Существует вероятность
1402	опасность насилия от третьих лиц	Да	Существует вероятность
15	15. Опасности техногенных аварий, экологических и ЧС:		
1501	опасность самовозгорания горючих веществ	Нет	Не установлено
1502	опасность возникновения взрыва, происшедшего вследствие пожара	Нет	Не установлено
1503	опасность воздействия ударной	Нет	Не установлено

	волны		
1504	опасность воздействия высокого давления при взрыве	Нет	Не установлено
1505	опасность ожога при взрыве	Да	Существует вероятность ЧС (* - Обязателен постоянный контроль за состоянием систем и средств пожарной безопасности со стороны работодателя. Визуальный осмотр систем экспертом отклонений не выявил)
1506	опасность ЧС природного характера	Да	Существует вероятность ЧС (* - Обязателен постоянный контроль за состоянием систем и средств пожарной безопасности со стороны работодателя. Визуальный осмотр систем экспертом отклонений не выявил)
1507	опасность техногенного характера	Да	Существует вероятность ЧС на расположенных рядом предприятиях (* - Обязателен постоянный контроль за состоянием систем и средств пожарной безопасности со стороны работодателя. Визуальный осмотр систем экспертом отклонений не выявил)
16	16. Опасности, связанные с применением средств индивидуальной защиты:		
1601	опасность, связанная с несоответствием средств индивидуальной защиты анатомическим особенностям человека;	Нет	Не установлено
1602	опасность, связанная со скованностью, вызванной применением средств индивидуальной защиты;	Нет	Не установлено
1603	опасность отравления	Да	Все виды профессиональной деятельности, связанные с уборкой
17	17. Профзаболевание		
1701	опасность, связанная с получением профзаболевания	Да	Все виды профессиональной деятельности
18	18. Опасности из-за недостатка кислорода в воздухе:		
1801	опасность недостатка кислорода в замкнутых технологических емкостях	Нет	Не установлено
1802	опасность недостатка кислорода из-за вытеснения его другими газами или жидкостями	Нет	Не установлено
1803	опасность недостатка кислорода в подземных сооружениях	Нет	Не установлено
1804	опасность недостатка кислорода в безвоздушных средах	Нет	Не установлено
19	19. Опасности, связанные с воздействием химического фактора:		

1901	опасность от контакта с высоко опасными веществами	Нет	Не установлено
1902	опасность от вдыхания паров вредных жидкостей, газов, пыли, тумана, дыма	Да	Все виды профессиональной деятельности, связанные с утилизацией отходов, уборкой, очисткой оборудования.
1903	опасность веществ, которые вследствие реагирования со щелочами, кислотами, аминами, диоксидом серы, тиомочевинной, солями металлов и окислителями могут способствовать пожару и взрыву	Нет	Не установлено
1904	опасность образования токсичных паров при нагревании	Да	Все виды профессиональной деятельности, связанные с утилизацией отходов, уборкой, очисткой оборудования.
1905	опасность воздействия на кожные покровы смазочных масел	Нет	Не установлено
1906	опасность воздействия на кожные покровы чистящих и обезжиривающих веществ	Да	Все виды профессиональной деятельности, связанные с утилизацией отходов, уборкой, очисткой оборудования.
20	20. Опасности, связанные с воздействием аэрозолей преимущественно фиброгенного действия:		
2001	опасность воздействия пыли на глаза	Да	Существует вероятность
2002	опасность повреждения органов дыхания частицами пыли	Да	Существует вероятность
2003	опасность воздействия пыли на кожу	Да	Существует вероятность
2004	опасность, связанная с выбросом пыли	Да	Все виды работ, связанные с уборкой
2005	опасности воздействия воздушных взвесей вредных химических веществ	Нет	Не установлено
2006	опасность воздействия на органы дыхания воздушных взвесей, содержащих смазочные масла	Нет	Не установлено
2007	опасность воздействия на органы дыхания воздушных смесей, содержащих чистящие и обезжиривающие вещества;	Да	Все виды профессиональной деятельности, связанные с клинингом, очисткой оборудования
21	21. Опасности, связанные с воздействием биологического фактора:		
2101	опасность из-за воздействия микроорганизмов-продуцентов,	Нет	Не установлено

	препаратов, содержащих живые клетки и споры микроорганизмов		
2102	опасность из-за контакта с патогенными микроорганизмами	Да	В процессе профессиональной деятельности, а также во время приема пищи в неустановленных местах и не соблюдении требований санитарных норм и правил
2103	опасности из-за укуса переносчиков инфекций	Да	Существует вероятность
22	22. Опасности, связанные с воздействием шума:		
2201	опасность повреждения мембранной перепонки уха, связанная с воздействием шума высокой интенсивности	Нет	Не установлено
2202	опасность, связанная с возможностью не услышать звуковой сигнал об опасности	Нет	Не установлено
23	23. Опасности, связанные с воздействием вибрации:		
2301	опасность от воздействия локальной вибрации при использовании ручных механизмов	Нет	Не установлено
2302	опасность, связанная с воздействием общей вибрации	Нет	Не установлено
24	24. Опасности, связанные с воздействием неионизирующих излучений:		
2401	опасность, связанная с ослаблением геомагнитного поля	Нет	Не установлено
2402	опасность, связанная с воздействием электростатического поля	Нет	Не установлено
2403	опасность, связанная с воздействием постоянного магнитного поля	Нет	Не установлено
2404	опасность, связанная с воздействием электрического поля промышленной частоты	Нет	Не установлено
2405	опасность, связанная с воздействием магнитного поля промышленной частоты	Нет	Не установлено
2406	опасность от электромагнитных излучений	Нет	Не установлено
2407	опасность, связанная с воздействием лазерного излучения	Нет	Не установлено
2408	опасность, связанная с воздействием ультрафиолетового излучения	Нет	Не установлено

25	25. Опасности, связанные с воздействием ионизирующих излучений:		
2501	опасность, связанная с воздействием гамма-излучения	Нет	Не установлено
2502	опасность, связанная с воздействием рентгеновского излучения	Нет	Не установлено
2503	опасность, связанная с воздействием альфа- бета-излучений, электронного, или ионного и нейтронного излучений	Нет	Не установлено
26	26. Барометрические опасности:		
2601	опасность неоптимального барометрического давления	Нет	Не установлено
2602	опасность от повышенного барометрического давления	Нет	Не установлено
2603	опасность от пониженного барометрического давления	Нет	Не установлено
2604	опасность от резкого изменения барометрического давления	Нет	Не установлено
27	27. Опасность утонуть:		
2701	опасность утонуть в водоеме, море	Нет	Не установлено
2702	опасность утонуть в технологической емкости	Нет	Не установлено
2703	опасность утонуть в момент затопления шахты, подвала, подземных коммуникаций	Нет	Не установлено
28	28. Опасность расположения рабочего места		
2801	опасности выполнения электромонтажных работ на столбах, опорах высоковольтных передач;	Нет	Не установлено
2802	опасность при выполнении альпинистских работ	Нет	Не установлено
2803	опасность выполнения кровельных работ на крышах, имеющих большой угол наклона рабочей поверхности	Нет	Не установлено
2804	опасность, связанная с выполнением работ на значительной глубине	Нет	Не установлено
2805	опасность, связанная с выполнением работ под землей	Нет	Не установлено
2806	опасность, связанная с выполнением работ в туннелях	Нет	Не установлено
2807	опасность выполнения водолазных работ	Нет	Не установлено
29	29. Психологические риски		

2901	психологическая удовлетворенность работой	Да	Все виды профессиональной деятельности
2902	общее здоровье	Да	Все виды профессиональной деятельности
2903	психическое здоровье	Да	Все виды профессиональной деятельности
2904	энергичность	Да	Все виды профессиональной деятельности
2905	поведенческие симптомы стресса	Да	Все виды профессиональной деятельности
2906	физические симптомы стресса	Да	Все виды профессиональной деятельности
2907	когнитивные симптомы стресса	Да	Все виды профессиональной деятельности
30	30. Эргономические риски		
3001	опасность, связанная при работе в положении стоя	Да	Все виды профессиональной деятельности
3002	опасность, связанная при работе в положении сидя	Да	Все виды профессиональной деятельности
31	31. Опасность, связанная с дегустацией пищевых продуктов:		
3101	опасность, связанная с дегустацией отравленной пищи	Нет	Не установлено
32	32. Опасность взрыва		
3201	опасность самовозгорания горючих веществ	Нет	Не установлено
3202	опасность возникновения взрыва, происшедшего вследствие пожара	Нет	Не установлено
3203	опасность воздействия ударной волны	Нет	Не установлено
3204	опасность воздействия высокого давления при взрыве	Нет	Не установлено
3205	опасность ожога при взрыве	Да	Существует вероятность
3206	опасность обрушения горных пород при взрыве	Нет	Не установлено
33	33. Опасности, связанные с будущей деятельностью		
3301	Риски причинения вреда в процессе модернизации и обновления оборудования и технических средств, с учетом внедрения nano-технологий и вероятности причинения вреда в будущем. (на основании вероятностного древа событий)	Да	Существует вероятность

Определено по методике: Типового положения о системе управления охраной труда (утв. приказом Министерства труда и социальной защиты РФ от 19 августа 2016 г. № 438н)

Перечень (реестр) идентифицированных опасностей на рабочем месте рабочего по комплексному ремонту и обслуживанию зданий и сооружений.
МОУ СШ

Код	Опасный фактор	Наличие	Предмет возникновения
01	1.Механические опасности		
0101	опасность падения из-за потери равновесия, в том числе при спотыкании или подскользывании, при передвижении по скользким поверхностям или мокрым полам	Да	Мокрые и влажные поверхности всех типов и видов, в т.ч. влажное кафельное покрытие пола
0102	опасность падения с высоты, в том числе из-за отсутствия ограждения, из-за обрыва троса, в котлован, в шахту при подъеме или спуске при нештатной ситуации, а также в подвалах и подземных коммуникациях	Да	Существует вероятность
0104	Опасность удара	Да	Существует вероятность
0105	опасность натекания на неподвижную колющую поверхность (острие)	Да	Все виды профессиональной деятельности, в том числе клининг
0106	опасность запутаться, в том числе в растянутых по полу проводах, тросах, нитях	Да	Все виды профессиональной деятельности,
0107	опасность разрезания, отрезания от воздействия острых кромок при контакте с незащищенными участками тела	Да	Все виды профессиональной деятельности, связанные с приготовлением пищи, а так же техническим обслуживанием здания
0108	опасность пореза частей тела, в том числе кромкой листа бумаги, канцелярским ножом, ножницами.	Да	Все виды профессиональной деятельности
0113	опасность затягивания в подвижные части машин и механизмов	Да	Все виды работ, связанные с ремонтом и эксплуатацией оборудования
0114	опасность наматывания волос, частей одежды, средств индивидуальной защиты	Да	Существует вероятность
0118	опасность травмирования от трения или абразивного воздействия при соприкосновении;	Да	Существует вероятность
0119	опасность раздавливания, в том числе из-за наезда	Да	Существует вероятность

	транспортного средства, из-за попадания под движущиеся части механизмов,		
0121	опасность травмирования, в том числе в результате выброса подвижной обрабатываемой детали, падающими или выбрасываемыми предметами, движущимися частями оборудования, осколками при обрушении горной породы, снегом и (или) льдом, упавшими с крыш зданий и сооружений	Да	Все виды работ, связанные с эксплуатацией оборудования, а также падение снега, сосулек, наледи в зимний период с крыш на территории предприятия и во время командировок
02	2. Электрические опасности		
0201	опасность поражения током вследствие прямого контакта с токоведущими частями из-за касания незащищенными частями тела деталей, находящихся под напряжением	Да	Все виды работ, связанные с эксплуатацией компьютерного оборудования
0202	опасность поражения током вследствие контакта с токоведущими частями, которые находятся под напряжением из-за неисправного состояния (косвенный контакт)	Да	Все виды работ, связанные с эксплуатацией оборудования, поверхности из синтетических материалов, бытовое оборудование-при нарушении целостности контура заземления оборудования, незаземленные изделия
0203	опасность поражения электростатическим зарядом	Да	Все виды работ, связанные с эксплуатацией оборудования, поверхности из синтетических материалов, бытовое оборудование-при нарушении целостности контура заземления оборудования, незаземленные изделия
0204	опасность поражения током от наведенного напряжения на рабочем месте	Да	Все виды работ, эксплуатация компьютерного оборудования и бытовой техники
0205	опасность поражения вследствие возникновения электрической дуги	Да	Все виды работ, эксплуатация компьютерного оборудования и бытовой техники
03	3. Термические опасности		
0301	опасность ожога при контакте незащищенных частей тела с поверхностью предметов, имеющих высокую температуру	Да	Существует вероятность
0302	опасность ожога от воздействия на незащищенные участки тела материалов, жидкостей или газов, имеющих высокую	Да	Существует вероятность

	температуру		
0308	ожог роговицы глаза	Да	Существует вероятность
05	5. Опасности, связанные с воздействием тяжести и напряженности трудового процесса:		
0501	опасность, связанная с перемещением груза вручную	Да	Существует вероятность
0503	опасность, связанная с наклонами корпуса	Да	Существует вероятность
0504	опасность, связанная с рабочей позой	Да	Все виды профессиональной деятельности
0506	опасность вредных для здоровья поз, связанных с чрезмерным напряжением тела	Да	Существует вероятность
06	6. Опасности, связанные с воздействием световой среды:		
0601	опасность недостаточной освещенности в рабочей зоне	Да	Все виды профессиональной деятельности
07	7. Опасности, связанные с воздействием животных:		
0701	опасность укуса	Да	Существует вероятность
0702	опасность разрыва	Да	Существует вероятность
0703	опасность раздавливания	Да	Существует вероятность
0704	опасность заражения	Да	Существует вероятность
0705	опасность воздействия выделений	Да	Существует вероятность
08	8. Опасности, связанные с воздействием насекомых:		
0801	опасность укуса	Да	Существует вероятность
09	9. Опасности, связанные с воздействием растений:		
0901	опасность воздействия пыльцы, фитонцидов и других веществ, выделяемых растениями	Да	Существует вероятность
0902	опасность ожога выделяемыми растениями веществами	Да	Существует вероятность
0903	опасность пореза растениями	Да	Существует вероятность
10	10. Опасности, связанные с организационными недостатками:		
1001	опасность, связанная с отсутствием на рабочем месте инструкций, содержащих порядок безопасного выполнения работ, и информации об имеющихся опасностях, связанных с выполнением рабочих операций	Да	Все виды профессиональной деятельности - Человеческий фактор
1002	мед осмотры и психологические освидетельствования	Да	Все виды профессиональной деятельности - Человеческий фактор
1003	опасность, связанная с отсутствием описанных мероприятий (содержания действий) при возникновении неисправностей (опасных ситуаций) при обслуживании	Да	Все виды профессиональной деятельности - Человеческий фактор

	устройств, оборудования, приборов или при использовании биологически опасных веществ		
1004	опасность, связанная с отсутствием на рабочем месте перечня возможных аварий	Да	Все виды профессиональной деятельности - Человеческий фактор, в том числе и в будущем с применением nano технологий
1005	опасность, связанная с отсутствием на рабочем месте аптечки первой помощи, инструкции по оказанию первой помощи пострадавшему на производстве и средств связи	Да	Все виды профессиональной деятельности - Человеческий фактор
1006	опасность, связанная с отсутствием информации (схемы, знаков, разметки) о направлении эвакуации в случае возникновения аварии	Да	Все виды профессиональной деятельности Человеческий фактор
1007	опасность, связанная с допуском работников, не прошедших подготовку по охране труда	Да	Все виды профессиональной деятельности - Человеческий фактор
11	11. Опасности пожара и ЧС:		
1101	опасность от вдыхания дыма, паров вредных газов и пыли при пожаре	Да	Существует вероятность отказов и ЧС (* - Обязателен постоянный контроль за состоянием систем и средств пожарной безопасности со стороны работодателя. Визуальный осмотр систем экспертом отклонений не выявил)
1102	опасность воспламенения	Да	Существует вероятность отказов и ЧС (* - Обязателен постоянный контроль за состоянием систем и средств пожарной безопасности со стороны работодателя. Визуальный осмотр систем экспертом отклонений не выявил)
1103	опасность воздействия открытого пламени	Да	Существует вероятность отказов и ЧС (* - Обязателен постоянный контроль за состоянием систем и средств пожарной безопасности со стороны работодателя. Визуальный осмотр систем экспертом отклонений не выявил)
1104	опасность воздействия повышенной температуры окружающей среды	Да	Существует вероятность отказов и ЧС (* - Обязателен постоянный контроль за состоянием систем и средств пожарной безопасности со стороны работодателя.

			Визуальный осмотр систем экспертом отклонений не выявил)
1105	опасность воздействия пониженной концентрации кислорода в воздухе	Да	Существует вероятность отказов и ЧС (* - Обязателен постоянный контроль за состоянием систем и средств пожарной безопасности со стороны работодателя. Визуальный осмотр систем экспертом отклонений не выявил)
1106	опасность воздействия огнетушащих веществ;	Да	Существует вероятность отказов и ЧС (* - Обязателен постоянный контроль за состоянием систем и средств пожарной безопасности со стороны работодателя. Визуальный осмотр систем экспертом отклонений не выявил)
1107	опасность воздействия осколков частей разрушившихся зданий, сооружений, строений;	Да	Существует вероятность отказов и ЧС (* - Обязателен постоянный контроль за состоянием систем и средств пожарной безопасности со стороны работодателя. Визуальный осмотр систем экспертом отклонений не выявил)
12. Опасности обрушения:			
1201	опасность обрушения конструкций	Да	Существует вероятность
1202	опасность обрушения наземных конструкций	Да	Существует вероятность
13	13. Опасности транспорта:		
1301	опасность наезда на человека	Да	Существует вероятность
1302	опасность падения с транспортного средства	Да	Существует вероятность
1303	опасность раздавливания человека, находящегося между двумя сближающимися транспортными средствами	Да	Существует вероятность
1306	опасность травмирования в результате дорожно-транспортного происшествия	Да	Существует вероятность
14	14. Опасности насилия:		
1401	опасность насилия от работников	Да	Существует вероятность
1402	опасность насилия от третьих лиц	Да	Существует вероятность
15	15. Опасности техногенных аварий, экологических и ЧС:		
1505	опасность ожога при взрыве	Да	Существует вероятность ЧС (* - Обязателен постоянный контроль за состоянием систем и средств пожарной безопасности со стороны работодателя.

			Визуальный осмотр систем экспертом отклонений не выявил)
1506	опасность ЧС природного характера	Да	Существует вероятность ЧС (* - Обязателен постоянный контроль за состоянием систем и средств пожарной безопасности со стороны работодателя. Визуальный осмотр систем экспертом отклонений не выявил)
1507	опасность техногенного характера	Да	Существует вероятность ЧС на расположенных рядом предприятиях (* - Обязателен постоянный контроль за состоянием систем и средств пожарной безопасности со стороны работодателя. Визуальный осмотр систем экспертом отклонений не выявил)
16	16. Опасности, связанные с применением средств индивидуальной защиты:		
1603	опасность отравления	Да	Все виды профессиональной деятельности, связанные с уборкой
17	17. Профзаболевание		
1701	опасность, связанная с получением профзаболевания	Да	Все виды профессиональной деятельности
1902	опасность от вдыхания паров вредных жидкостей, газов, пыли, тумана, дыма	Да	Все виды профессиональной деятельности, связанные с утилизацией отходов, уборкой, очисткой оборудования.
1904	опасность образования токсичных паров при нагревании	Да	Все виды профессиональной деятельности, связанные с утилизацией отходов, уборкой, очисткой оборудования.
1906	опасность воздействия на кожные покровы чистящих и обезжиривающих веществ	Да	Все виды профессиональной деятельности, связанные с утилизацией отходов, уборкой, очисткой оборудования.
20	20. Опасности, связанные с воздействием аэрозолей преимущественно фиброгенного действия:		
2001	опасность воздействия пыли на глаза	Да	Существует вероятность
2002	опасность повреждения органов дыхания частицами пыли	Да	Существует вероятность
2003	опасность воздействия пыли на кожу	Да	Существует вероятность
2004	опасность, связанная с выбросом пыли	Да	Все виды работ, связанные с уборкой
2007	опасность воздействия на органы дыхания воздушных смесей, содержащих чистящие и обезжиривающие вещества;	Да	Все виды профессиональной деятельности, связанные с клинингом, очисткой оборудования
21	21. Опасности, связанные с воздействием биологического фактора:		
2102	опасность из-за контакта с	Да	В процессе профессиональной

	патогенными микроорганизмами		деятельности, а также во время приема пищи в неустановленных местах и не соблюдении требований санитарных норм и правил
2103	опасности из-за укуса переносчиков инфекций	Да	Существует вероятность
29	29. Психологические риски		
2901	психологическая удовлетворенность работой	Да	Все виды профессиональной деятельности
2902	общее здоровье	Да	Все виды профессиональной деятельности
2903	психическое здоровье	Да	Все виды профессиональной деятельности
2904	энергичность	Да	Все виды профессиональной деятельности
2905	поведенческие симптомы стресса	Да	Все виды профессиональной деятельности
2906	физические симптомы стресса	Да	Все виды профессиональной деятельности
2907	когнитивные симптомы стресса	Да	Все виды профессиональной деятельности
30	30. Эргономические риски		
3001	опасность, связанная при работе в положении стоя	Да	Все виды профессиональной деятельности
3002	опасность, связанная при работе в положении сидя	Да	Все виды профессиональной деятельности
3205	опасность ожога при взрыве	Да	Существует вероятность
33	33. Опасности, связанные с будущей деятельностью		
3301	Риски причинения вреда в процессе модернизации и обновления оборудования и технических средств, с учетом внедрения nano-технологий и вероятности причинения вреда в будущем (на основании вероятностного древа событий)	Да	Существует вероятность

Определено по методике: Типового положения о системе управления охраной труда (утв. приказом Министерства труда и социальной защиты РФ от 19 августа 2016 г. № 438н)

Примечание: 2*- перечень идентифицированных опасностей на рабочем месте **рабочего по комплексному ремонту и обслуживанию зданий и сооружений.**

Индивидуальная карта оценки (идентификации) профессиональных рисков №

На рабочем месте _____
(наименование должности)

(наименование организации)

1. Идентификация риска

Виды работ	Возможные опасности	Код опасности	Вероятность Вр	Подверженность Пд	Последствия Пс	ИПР = Вр х Пд х Пс	Уровень риска	Мероприятия по снижению или устранению риска

R сумм = R1 + R2 + Rn

Председатель комиссии _____
(подпись) (Ф.И.О.)

Члены комиссии: _____
(подпись) (Ф.И.О.)

(подпись) (Ф.И.О.)

(подпись) (Ф.И.О.)

(подпись) (Ф.И.О.)

С картой оценки уровней профессиональных рисков ознакомлен: _____
(подпись)

(Ф.И.О.) _____
(дата)

Форма листа оценки остаточного риска

Оценка остаточного риска

№ № п/п	Ме сто , ра бо та, пр оф есс ия	Наименова ние опасности, факторы риска	Степень риска до/после корректирующих мероприятий								Уровень риска до/после корректиру ющих мероприяти й	
			Вр		Пд		Пс		Итого			
			до	пос ле	до	пос ле	до	пос ле	до	пос ле	до	после
1.												
2 и т. д.												

Председатель комиссии

(подпись)

(Ф.И.О.)

Члены комиссии:

(подпись)

(Ф.И.О.)

(подпись)

(Ф.И.О.)

(подпись)

(Ф.И.О.)

(подпись)

(Ф.И.О.)

Председатель комиссии	_____	(подпись)	(Ф.И.О.)
Члены комиссии:	_____	(подпись)	(Ф.И.О.)
	_____	(подпись)	(Ф.И.О.)
	_____	(подпись)	(Ф.И.О.)
	_____	(подпись)	(Ф.И.О.)
	_____	(подпись)	(Ф.И.О.)

Приложение 7

ПРИКАЗ №

«__» _____ 20__ г.

О создании комиссии по идентификации опасностей и оценке уровней профессиональных рисков

В соответствие со ст. ст. 209, 212 Трудового кодекса Российской Федерации, приказа Министерства труда и социальной защиты Российской Федерации от 19 августа 2016 года № 438н «Об утверждении Типового положения о системе управления охраной труда», Положением по управлению профессиональными рисками в МОУ СОШ № __, утвержденном приказом директора школы № __ от __

Приказываю:

1. Создать комиссию по идентификации опасностей и оценке рисков в составе:
Председатель комиссии

Члены комиссии:

2. Комиссии:

2.1. Разработать перечень рабочих мест, на которых будет проводиться идентификация опасностей и оценка рисков.

Срок исполнения: _____ 20__ г.

2.2. Разработать план-график проведения работ по оценке рисков

Срок исполнения: _____ 20__ г.

2.3. Провести идентификацию опасностей на рабочих местах, местах общего пользования, составить реестр (перечень) опасностей.

Срок исполнения: _____ 20__ г.

2.4. Провести оценку уровней профессиональных рисков на рабочих местах по выявленным опасностям.

Срок исполнения: _____ 20__ г.

2.5. Разработать корректирующие мероприятия по исключению, снижению или контролю профессиональных рисков.

Срок исполнения: _____ 20__ г.

2.6. Составить индивидуальные карты оценки уровней профессиональных рисков.

2.7. Ознакомить работников с результатами идентификации опасностей и оценки профессиональных рисков.

2.8. Составить отчет по оценке профессиональных рисков.

Срок исполнения: _____ 20__ г.

3. Контроль за исполнением приказа оставляю за собой.

Руководитель организации _____
(подпись)

Образец заполнения индивидуальной карты

Карта оценки (идентификации) профессиональных рисков № ____ на рабочем месте рабочего
по комплексному обслуживанию зданий и сооружений в МОУ СШ № 91

Идентификация риска

Виды работ	Возможные опасности	Код опасности	Вероятность Вр	Подверженность Пд	Последствия Пс	ИП Р = Вр х Пд х Пс	Уровень риска	Мероприятия по снижению или устранению риска
<p>1. Уборка и содержание в санитарном состоянии, соответствующем нормам, помещений объекта (чердаки, подвалы, технические сооружения).</p> <p>2. Сезонная подготовка всех сооружений, зданий, объектов, оборудования и механизмов.</p>	<p>опасность падения из-за потери равновесия, в том числе при спотыкании или подскользывании, при передвижении по скользким поверхностям или мокрым полам</p>	0101	0,5	0,5	3	0,75	Небольшой	<p>1. Ликвидация порогов на пути работника.</p> <p>2. График мытья полов (во время занятий).</p> <p>3. Таблички «Осторожно! Мокрый пол!».</p> <p>4. Очистка пешеходных дорожек от снега.</p> <p>5. Обработка пешеходных дорожек песко-соленой смесью.</p>
<p>3. Устранение повреждений и неисправностей.</p> <p>4. Периодический осмотр и контроль технического состояния зданий, оборудования, сооружений</p>	<p>опасность падения с высоты, в том числе из-за отсутствия ограждения, из-за обрыва троса, в котлован, в шахту при подъеме или спуске при нештатной ситуации, а также в подвалах и подземных коммуникациях</p>	0102	0,2	0,5	3	0,3	Небольшой	<p>Контроль за риском (необходимо уделить внимание).</p> <p>1. Обеспечение безопасности выполнения работ (инструктаж, страховка назначенным лицом, использование стремянок, подмостков, страховочных, подвесных и подъемных приспособлений</p>

<p>и механизмов на территории объекта. Их техобслуживание и ремонт. Выполнение всех необходимых видов ремонтно-строительных операций (штукатурных, обойных, малярных, бетонных, столярных, плотничных) с использованием подмостков, люлек, страховочных, подвесных и подъемных приспособлений и механизмов.</p> <p>5. Текущий ремонт и техобслуживание систем водоснабжения, центрального отопления, водосточков канализации, теплоснабжения, кондиционирования воздуха и вентиляции, всего оборудования, конструкций и механизмов с</p>								и механизмов). 2.Обеспечение СИЗ
	опасность падения из-за внезапного появления на пути следования большого перепада высот	0103	0,2	0,5	3	0,3	Небольшой	Не требуются
	опасность удара	0104	0,2	0,5	3	0,3	Небольшой	Не требуются
	опасность натекания на неподвижную колющую поверхность (острие)	0105	0,2	0,5	3	0,3	Небольшой	Не требуются
	опасность запутаться, в том числе в растянутых по полу проводах, тросах, нитях	0106	0,2	0,5	1	0,1	Небольшой	Не требуются
	опасность разрезания, отрезания от воздействия острых кромок при контакте с незащищенными участками тела	0107	0,2	0,5	1	0,1	Небольшой	Не требуются
	опасность пореза частей тела, в том числе кромкой листа бумаги, канцелярским ножом, ножницами.	0108	0,2	0,5	1	0,1	Небольшой	Не требуются
	опасность от воздействия режущих инструментов (дисковые ножи, дисковые пилы)	0109	0,5	0,5	3	0,75	Небольшой	Не требуются
	опасность быть уколотым или проткнутым в результате воздействия движущихся колющих частей механизмов, машин	0111	0,2	0,5	1	0,1	Небольшой	Не требуются

<p>выполнение паяльных, слесарных и сварочных работ.</p> <p>6. Соблюдать технологии ремонтно-строительных, электротехнических и сварочных операций, знать правила эксплуатации и обслуживания зданий, механизмов, оборудования, машин, сооружений, знать нормы техники безопасности, пожарной безопасности и производственной гигиены и санитарии.</p> <p>7. Ведение учета расхода воды, газа, электроэнергии на основании показаний приборов, контроль их рационального и экономного расходования.</p>	<p>опасность затягивания в подвижные части машин и механизмов</p> <p>0113</p>	0,2	0,5	1	0,1	Небольшой	Не требуются
	<p>опасность наматывания волос, частей одежды, средств индивидуальной защиты</p> <p>0114</p>	0,2	0,5	1	0,1	Небольшой	Не требуются
	<p>опасность травмирования от трения или абразивного воздействия при соприкосновении;</p> <p>0118</p>	0,2	0,5	3	0,3	Небольшой	Не требуются
	<p>опасность травмирования, в том числе в результате выброса подвижной обрабатываемой детали, падающими или выбрасываемыми предметами, движущимися частями оборудования, осколками при обрушении горной породы, снегом и (или) льдом, упавшими с крыш зданий и сооружений</p> <p>0121</p>	0,2	0,5	3	0,3	Небольшой	Не требуются
	<p>опасность поражения током вследствие прямого контакта с токоведущими частями из-за касания незащищенными частями тела деталей, находящихся под напряжением</p> <p>0201</p>	0,2	0,5	3	0,3	Небольшой	Не требуются

опасность поражения током вследствие контакта с токоведущими частями, которые находятся под напряжением из-за неисправного состояния (косвенный контакт)	0202	0,2	0,5	3	0,3	Небольшой	Не требуются
опасность поражения электростатическим зарядом	0203	0,2	0,5	3	0,3	Небольшой	Не требуются
опасность поражения током от наведенного напряжения на рабочем месте	0204	0,2	0,5	3	0,3	Небольшой	Не требуются
опасность поражения вследствие возникновения электрической дуги	0205	0,2	0,5	3	0,3	Небольшой	Не требуются
опасность поражения при прямом попадании молнии	0206	0,2	0,5	3	0,3	Небольшой	Не требуются
опасность косвенного поражения молнией	0207	0,2	0,5	3	0,3	Небольшой	Не требуются
опасность ожога при контакте незащищенных частей тела с поверхностью предметов, имеющих высокую температуру	0301	0,2	0,5	1	0,1	Небольшой	Не требуются
опасность ожога от воздействия на незащищенные участки тела материалов, жидкостей или газов, имеющих	0302	0,2	0,5	1	0,1	Небольшой	Не требуются

высокую температуру								
опасность ожога от воздействия открытого пламени	0303	0,2	0,5	3	0,3	Небольшой	Не требуются	
опасность теплового удара при длительном нахождении на открытом воздухе при прямом воздействии лучей солнца на незащищенную поверхность головы	0304	0,2	0,5	1	0,1	Небольшой	Не требуются	
опасность теплового удара от воздействия окружающих поверхностей оборудования, имеющих высокую температуру	0305	0,2	0,5	1	0,1	Небольшой	Не требуются	
опасность теплового удара при длительном нахождении в помещении с высокой температурой воздуха	0307	0,2	0,5	1	0,1	Небольшой	Не требуются	
ожог роговицы глаза	0308	0,2	0,5	1	0,1	Небольшой	Не требуются	
опасность воздействия пониженных температур воздуха	0401	0,2	0,5	1	0,1	Небольшой	Не требуются	
опасность воздействия повышенных температур воздуха	0402	0,2	0,5	1	0,1	Небольшой	Не требуются	
опасность воздействия влажности;	0403	0,1	0,5	1	0,05	Небольшой	Не требуются	
опасность воздействия скорости движения воздуха;	0404	0,1	0,5	1	0,05	Небольшой	Не требуются	

опасность, связанная с перемещением груза вручную	0501	0,1	0,5	1	0,05	Небольшой	Не требуются
опасность от подъема тяжестей, превышающих допустимый вес	0502	0,1	0,5	1	0,05	Небольшой	Не требуются
опасность, связанная с наклонами корпуса	0503	0,1	0,5	1	0,05	Небольшой	Не требуются
опасность, связанная с рабочей позой	0504	0,1	0,5	1	0,05	Небольшой	Не требуются
опасность вредных для здоровья поз, связанных с чрезмерным напряжением тела	0506	0,1	0,5	1	0,05	Небольшой	Не требуются
опасность психических нагрузок, стрессов	0508	0,1	0,5	1	0,05	Небольшой	Не требуются
опасность перенапряжения зрительного анализатора	0509	0,1	0,5	1	0,05	Небольшой	Не требуются
опасность недостаточной освещенности в рабочей зоне	0601	0,1	0,5	1	0,05	Небольшой	Не требуются
опасность повышенной яркости света	0602	0,1	0,5	1	0,05	Небольшой	Не требуются
опасность пониженной контрастности	0603	0,1	0,5	1	0,05	Небольшой	Не требуются
опасность укуса животных	0701	0,1	0,5	1	0,05	Небольшой	Не требуются
опасность заражения животными	0704	0,1	0,5	1	0,05	Небольшой	Не требуются
опасность воздействия выделений животных	0705	0,1	0,5	1	0,05	Небольшой	Не требуются
опасность укуса насекомых	0801	0,1	0,5	1	0,05	Небольшой	Не требуются
опасность попадания в	0802	0,1	0,5	1	0,05	Небольшой	Не требуются

организм								
опасность инвазий гельминтов	0803	0,1	0,5	1	0,05	Небольшой	Не требуются	
опасность воздействия пыльцы, фитонцидов и других веществ, выделяемых растениями	0901	0,1	0,5	1	0,05	Небольшой	Не требуются	
опасность ожога выделяемыми растениями веществами	0902	0,2	0,5	1	0,1	Небольшой	Не требуются	
опасность пореза растениями	0903	0,2	0,5	1	0,1	Небольшой	Не требуются	
опасность, связанная с отсутствием на рабочем месте инструкций, содержащих порядок безопасного выполнения работ, и информации об имеющихся опасностях, связанных с выполнением рабочих операций	1001	0,2	0,5	1	0,1	Небольшой	Не требуются	
опасность, связанная с отсутствием описанных мероприятий (содержания действий) при возникновении неисправностей (опасных ситуаций) при обслуживании устройств, оборудования, приборов или при использовании биологически опасных веществ	1003	0,2	0,5	1	0,1	Небольшой	Не требуются	
опасность,	1004	0,2	0,5	3	0,3	Небольшой	Не требуются	

	связанная с отсутствием на рабочем месте перечня возможных аварий						ой	
	опасность, связанная с отсутствием на рабочем месте аптечки первой помощи, инструкции по оказанию первой помощи пострадавшему на производстве и средств связи	1005	0,2	0,5	3	0,3	Небольшой	Не требуются
	опасность, связанная с отсутствием информации (схемы, знаков, разметки) о направлении эвакуации в случае возникновения аварии	1006	0,2	0,5	1	0,1	Небольшой	Не требуются
	опасность, связанная с допуском работников, не прошедших подготовку по охране труда	1007	0,2	0,5	3	0,3	Небольшой	Не требуются
	опасность от вдыхания дыма, паров вредных газов и пыли при пожаре	1101	0,2	0,5	3	0,3	Небольшой	Не требуются
	опасность воспламенения	1102	0,2	0,5	1	0,1	Небольшой	Не требуются
	опасность воздействия открытого пламени	1103	0,2	0,5	3	0,3	Небольшой	Не требуются
	опасность воздействия повышенной температуры окружающей среды	1104	0,2	0,5	1	0,1	Небольшой	Не требуются

опасность воздействия пониженной концентрации кислорода в воздухе	1105	0,2	0,5	1	0,1	Небольшой	Не требуются
опасность воздействия огнетушащих веществ;	1106	0,2	0,5	3	0,3	Небольшой	Не требуются
опасность воздействия осколков частей разрушившихся зданий, сооружений, строений;	1107	0,2	0,5	3	0,3	Небольшой	Не требуются
12. Опасности обрушения:							
опасность обрушения конструкций	1201	0,2	0,5	3	0,3	Небольшой	Не требуются
опасность обрушения наземных конструкций	1202	0,2	0,5	1	0,1	Небольшой	Не требуются
13. Опасности транспорта:							
опасность наезда на человека	1301	0,2	0,5	3	0,3	Небольшой	Не требуются
опасность травмирования в результате дорожно-транспортного происшествия	1306	0,2	0,5	3	0,3	Небольшой	Не требуются
14. Опасности насилия:							
опасность насилия от работников	1401	0,2	0,5	3	0,3	Небольшой	Не требуются
опасность насилия от третьих лиц	1402	0,2	0,5	3	0,3	Небольшой	Не требуются
15. Опасности техногенных аварий, экологических и ЧС:							
опасность ожога при взрыве	1505	0,2	0,5	3	0,3	Небольшой	Не требуются
опасность ЧС природного характера	1506	0,2	0,5	3	0,3	Небольшой	Не требуются

опасность техногенного характера	1507	0,2	0,5	3	0,3	Небольшой	Не требуются
16. Опасности, связанные с применением средств индивидуальной защиты:							
опасность, связанная с несоответствием средств индивидуальной защиты анатомическим особенностям человека;	1601	0,2	0,5	3	0,3	Небольшой	Не требуются
опасность, связанная со скованностью, вызванной применением средств индивидуальной защиты;	1602	0,2	0,5	3	0,3	Небольшой	Не требуются
опасность отравления	1603	0,2	0,5	3	0,3	Небольшой	Не требуются
17. Профзаболевание							
опасность, связанная с получением профзаболевания	1701	0,2	0,5	1	0,1	Небольшой	Не требуются
19. Опасности, связанные с воздействием химических факторов							
опасность от вдыхания паров вредных жидкостей, газов, пыли, тумана, дыма	1902	0,2	0,5	3	0,3	Небольшой	Не требуются
опасность воздействия на кожные покровы чистящих и обезжиривающих веществ	1906	0,2	0,5	3	0,3	Небольшой	Не требуются
20. Опасности, связанные с воздействием аэрозолей преимущественно фиброгенного действия:							
опасность воздействия пыли на глаза	2001	0,2	0,5	1	0,1	Небольшой	Не требуются
опасность повреждения	2002	0,2	0,5	1	0,1	Небольшой	Не требуются

органов дыхания частицами пыли								
опасность воздействия пыли на кожу	2003	0,2	0,5	1	0,1	Небольшой	Не требуются	
опасность, связанная с выбросом пыли	2004	0,2	0,5	1	0,1	Небольшой	Не требуются	
опасность воздействия на органы дыхания воздушных смесей, содержащих чистящие и обезжиривающие вещества;	2007	0,2	0,5	3	0,3	Небольшой	Не требуются	
21. Опасности, связанные с воздействием биологического фактора:								
опасность из-за контакта с патогенными микроорганизмами	2102	0,2	0,5	3	0,3	Небольшой	Не требуются	
опасности из-за укуса переносчиков инфекций	2103	0,2	0,5	3	0,3	Небольшой	Не требуются	
30. Эргономические риски								
опасность, связанная при работе в положении стоя	3001	0,2	0,5	1	0,1	Небольшой	Не требуются	
опасность, связанная при работе в положении сидя	3002	0,2	0,5	1	0,1	Небольшой	Не требуются	
31. Опасность, связанная с дегустацией пищевых продуктов:								
опасность, связанная с дегустацией отравленной пищи	3101	0,2	0,5	3	0,3	Небольшой	Не требуются	
32. Опасность взрыва								
опасность ожога при взрыве	3205	0,2	0,5	3	0,3	Небольшой	Не требуются	
R₁+R₂+R_n	R сумм =	=	R сумм = 17,15 <			Небольшой	Не требуются	
			20,			ой	Не требуются	

Председатель комиссии _____

(подпись)

(Ф.И.О.)

Члены комиссии: _____ (подпись) _____ (Ф.И.О.)
 _____ (подпись) _____ (Ф.И.О.)
 _____ (подпись) _____ (Ф.И.О.)
 _____ (подпись) _____ (Ф.И.О.)

С картой оценки уровней профессиональных рисков ознакомлен: _____
 _____ (подпись) _____ (Ф.И.О.) _____ (дата)

Рекомендуемый

Матричный метод оценки профессиональных рисков

4.1. Оценка всех выявленных опасностей осуществляется с целью установления рисков, которые представляют наибольшую опасность и требуют управления.

4.2. Для оценки рисков комиссия применяет классический метод.

4.3. Оценка рисков рассчитывается по формуле:

$$R = P \times S$$

где **R** - риск, балл;

P - вероятность возникновения опасности, балл;

S - серьезность последствий воздействия опасности, балл.

4.4. Вероятность возникновения опасности (**P**) определяют:

Значение P, балл	Вероятность	Описание
5	Очень высокая	Вероятность возникновения является очень высокой. Условия обязательно возникают на протяжении достаточно продолжительного промежутка времени (обычно в условиях нормальной эксплуатации)
4	Значительная	Вероятность возникновения является высокой. Условия для этого возникают достаточно регулярно и/или в течение определенного интервала времени
3	Существенная	Вероятность возникновения находится на среднем уровне. Условия для этого могут реально и неожиданно возникнуть
2	Умеренная	Вероятность возникновения остается низкой. Подобного рода условия возникают в отдельных случаях, но шансы для этого невелики
1	Минимальная	Вероятность возникновения является незначительной. Практически невозможно предположить, что подобный фактор может возникнуть

4.5. Серьезность последствий воздействия опасности (**S**) определяют:

Значение S, балл	Последствия воздействия опасности	Описание	
		Работник	Материал, ценности, производственная среда
5	Очень высокая	Несколько несчастных случаев со смертельным исходом	Значимый ущерб для оборудования и окружающей среды
4	Значительная	Групповые несчастные случаи с тяжелыми последствиями; несчастный случай со смертельным исходом	Существенное воздействие на оборудование и ход работ
3	Существенная	Присутствует потенциальный риск для здоровья, тяжелая травма	Необходимы значительные материальные вложения для устранения последствий
2	Умеренная	Угроза жизни отсутствует, оформление формы Н-1, потеря трудоспособности сроком более 1 дня	Для устранения повреждений необходима дополнительная помощь или приостановка работы
1	Минимальная	Незначительное воздействие, первая медицинская помощь, микротравмы	Незначительное воздействие на оборудование или ход работы

5. Результаты оценки рисков

5.1. Оцененные риски подразделяются на:

- «низкие» ($R \leq 6$);
- «умеренные» ($6 < R \leq 12$);
- «существенные» ($R > 12$).

5.1.1. К «низким» рискам ($R < 6$) относятся потенциальные риски при ежедневной работе на рабочем месте.

5.1.2. К «умеренным» рискам ($6 < R < 12$) относятся риски, при которых присутствует потенциальная угроза здоровью персонала и/или нанесение ущерба имуществу школы.

5.1.3. К «существенным» рискам ($R > 12$) относятся риски, при которых присутствует потенциальная угроза жизни и здоровью персонала и/или нанесение значительного ущерба имуществу школы.

5.2. Категория риска определяется исходя из значений P и S по матрице классификации рисков:

Значение S, балл	Риск R, балл				
	P=1	P=2	P=3	P=4	P=5
5	5	10	15	20	25
4	4	8	12	16	20
3	3	6	9	12	15
2	2	4	6	8	10
1	1	2	3	4	5

5.3. Результаты оценки рисков на рабочем месте заносятся в Карту идентификации опасностей и оценки профессиональных рисков. Карта подписывается всеми членами комиссии.

5.4. С результатами оценки рисков работник ознакомливается под подпись в Карте идентификации опасностей и оценки профессиональных рисков.

5.5. При приеме на работу нового работника ознакомливают под подпись в Карте идентификации опасностей и оценки профессиональных рисков с рисками на рабочем месте.

- 5.6. Карты идентификации опасностей и оценки профессиональных рисков хранятся в течение 5 лет с момента проведения оценки рисков.
- 5.7. Риски, отнесенные к категории «**низкие**» ($R < 6$), считаются допустимыми и управляемыми в соответствии с существующими в школе мерами (наличие необходимых процедур и инструкций, оборудование поддерживается в технически исправном состоянии, своевременно проводится обучение, инструктаж и проверка знаний работников).
- 5.8. Риски, отнесенные к категории «**умеренные**» ($6 < R \leq 12$), рассматриваются как приемлемые при наличии достаточных мер по управлению ими и требуют постоянного контроля и анализа.
- 5.9. Риски, отнесенные к категории «**существенные**» ($R > 12$), рассматриваются как недопустимые и требуют дальнейшего обязательного управления ими.
- 5.10. Комиссия заносит «существенные» риски и предлагаемые меры по управлению ими в Реестр «существенных» рисков.